

研究生学位论文格式规范指导

(企业管理)

1. 适用范围

管理学硕士学位论文表明作者在管理学学科上掌握了坚实的基础理论和系统的专业知识，对所研究管理学课题有新的见解，并具有在管理学领域内从事科学研究工作或独立承担专门技术工作的能力。

本规范适用于上海外国语大学管理学科学学位硕士学位论文(含同等学力人员申请者撰写的硕士学位论文)。

2. 引用标准

- 2.1. GB/T 7713.1-2006 学位论文编写规则
- 2.2. GB/T 7714-2005 文后参考文献著录规则
- 2.3. CY/T 35-2001 科技文献的章节编号方法

3. 学位论文一般要求

- 3.1. 学位论文的内容应完整、准确。
- 3.2. 学位论文采用国家正式公布实施的简化汉字，采用国家法定的计量单位。
- 3.3. 学位论文中采用的术语、符号、代号在全文中必须统一，并符合规范化的要求。论文中使用专业术语、缩略词应在首次出现时加以注释。外文专业术语、缩略词，应在首次出现的译文后用圆括号注明原词语全称。

4. 学位论文组成部分

4.1. 一般要求

学位论文一般包括以下 5 个组成部分：

- (1) 前置部分；
- (2) 主体部分；
- (3) 参考文献；
- (4) 附录。

4.2. 前置部分

- 4.2.1. 封面：由学校统一提供。
- 4.2.2. 原创性声明及版权使用授权：由学校统一提供。
- 4.2.3. 中文题名页

题名页主要内容：

- (1) 学位授予单位：上海外国语大学
- (2) 题名和副题名

题名以简明的词语恰当、准确地反映论文最重要的特定内容（一般不超过 25 字）。

题名通常由名词性短语构成，应尽量避免使用不常用缩略词、首字母缩写字、字符、代号和公式等。

如题名内容层次很多，难以简化时，可采用题名和副题名相结合的方法，其中副题名起补充、阐明题名的作用。

示例 1：斑马鱼和人的造血相关基因以及表观遗传学调控基因——进化、表达谱和功能研究

示例 2：阿片镇痛的调控机制研究：Delta 型阿片肽受体转运的调控机理及功能

题名和副题名在整篇学位论文中的不同地方出现时，应保持一致。

(3) 责任者：研究生姓名，指导教师姓名、职称等

如责任者姓名有必要附注汉语拼音时，遵照 GB/T 16159-1996 著录。按姓和名分写，姓和名的开头字母大写。姓在名前，名连成一词，不加连字符，不缩写。

示例：Wang Jianguo (王建国)

(4) 申请学位：管理学硕士

(5) 培养单位：上海外国语大学国际工商管理学院

(6) 论文提交日期：指论文终稿上交到学校的日期，填写至月（如：二〇一一年十二月）

4.2.4. 英文题名页

英文题名页是题名页的延伸，须单独成页。

4.2.5. 致谢

放置在摘要页前，对象包括：

- (1) 国家自然科学基金，资助研究工作的奖学金基金，合同单位，资助或支持的企业、组织或个人。
- (2) 协助完成研究工作和提供便利条件的组织或个人。
- (3) 在研究工作中提出建议和提供帮助的人。
- (4) 给予转载和引用权的资料、图片、文献、研究思想和设想的所有者。
- (5) 其他应感谢的组织和个人。

4.2.6. 中、英文摘要与关键词

4.2.6.1. 摘要应具有独立性和自含性，即不阅读论文的全文，就能获得必要的信息。摘要的内容应包含与论文等量的主要信息，供读者确定有无必要阅读全文，也可供二次文献采用。摘要一般应说明研究工作目的、方法、结果和结论等，重点是结果和结论。

4.2.6.2. 摘要中应尽量避免采用图、表、化学结构式、非公知公用的符号和术语。

4.2.6.3. 论文应有中文摘要和英文摘要。中文摘要一般字数为 1500 字，中、英文摘要内容应相同。

4.2.6.4. 每篇论文应选取 3-8 个关键词，用显著的字符另起一行，排在摘要的下方。关键词应体现论文特色，具有语义性，在论文中有明确的出处，并应尽量采用《汉语主题词表》或管理学专业主题词表所提供的规范词。在英文摘要的下方应标注与中文对应的英文关键词。

4.2.7. 目录

学位论文应有目录，排在摘要之后，另起页。

4.2.8. 图和附表清单（如有）

论文中如图表较多，可以分别列出清单置于目录之后。图的清单应有序号、图题和页码。

表的清单应有序号、表题和页码。

4.2.9. 符号、标志、缩略词、首字母缩写、计量单位、术语等的注释表（如有）

符号、标志、缩略词、首字母缩写、计量单位、术语等的注释说明，如需汇集，可集中于图表清单之后。

4.3. 主体部分

4.3.1. 一般要求

主体部分应从另页右页开始，每一章应另起页。

主体部分一般从引言（绪论）开始，以结论或讨论结束。主体部分必须实事求是、客观真切、准确完备、合乎逻辑、层次分明、简练可读。主体部分必须有相当的信息量，一般为3-4万字，包括以下几个方面内容：

- (1) 引言（绪论）：引言为第一章，应包括论文的研究目的、流程、方法、创新性成果和意义等。应言简意赅，不要与摘要雷同，不要成为摘要的注释。一般教科书中有的知识，在引言中不必赘述。
- (2) 各具体章节：本部分是论文的核心和主要内容，应互相关联，符合逻辑顺序。每一章应有小结，在小结中应明确阐明作者在本章中所做的工作，特别是创新性成果。论文研究领域的历史回顾、文献回顾、理论分析等内容，应独立成章，用足够的文字叙述。本部分可包括文献回顾与理论基础、概念模型与假设、研究方法、假设检验与结果讨论等章节。
- (3) 结论（最后一章）：论文的结论是最终的、总体的结论，不是正文中各段的小结的简单重复。结论应包括论文的核心观点，特别是创新性成果，交代研究工作的局限，提出未来工作的意见或建议。结论应该准确、完整、明确、精炼。

4.3.2. 图

图包括曲线图、构造图、示意图、框图、流程图、记录图、地图、照片等。

图应具有“自明性”，即只看图、图题和图例，不阅读正文，就可理解图意。

图应编排序号。图的编号由“图”和从“1”开始的阿拉伯数字组成，分章编号（例如：图3.2）。

图应有图题，图题即图的名称，置于图的编号之后。图的编号和图题应置于图下方。

照片图要求主题和主要显示部分的轮廓鲜明，便于制版。如用放大缩小的复制品，必须清晰，反差适中。照片上应该有表示目的物尺寸的标度。

4.3.3. 表

表应具有“自明性”。

表应有编号。表的编号由“表”和从“1”开始的阿拉伯数字组成，分章编号（例如：表3.2）。

表应有表题，表题即表的名称，置于表的编号之后。表的编号和表题应置于表上方。表的编排，一般是内容和测试项目由左至右横读，数据依序竖排。

表的编排建议采用国际通行的三线表。

如某个表需要转页接排，在随后的各页上应重复表的编号。编号后跟表题和“（续）”，置于表上方。

续表均应重复表头。

4.3.4. 公式

论文中的公式应另行起，并缩格书写，与周围文字留足够的空间区分开。

如有两个以上的公式，应用从“1”开始的阿拉伯数字进行编号，并将编号置于括号内。公式的编号右端对齐，公式与编号之间可用“...”连接。公式较多时，可分章编号。

4.3.5. 引文标注

论文中引用的文献的标注方法遵照 GB/T 7714-2005，采用著者-出版年制。

示例 1：标注著者姓氏和出版年的著者-出版年制

结构分析的子结构法最早是为解决飞机结构这类大型和复杂结构的有限元分析问题而发展起来的

(Przemicki, 1968)，而后，被用于共同作用分析 (Haddadin, 1971)，并且已经取得快速发展。

示例 2：标注出版年的著者-出版年制

Broadway 等 (1986) 报道在人工饲料中添加蛋白酶制剂会抑制昆虫的生长和发育。

4.3.6. 注释

当论文中的字、词或短语需要进一步加以说明，而又没有具体的文献来源时，用注释。

应控制论文中的注释数量，不宜过多。

由于论文篇幅较长，建议采用文中编号加“脚注”的方式，最好不要采用文中编号加“尾注”。

4.4. 参考文献表

参考文献表是文中引用的有具体文字来源的文献集合。

参考文献表应置于正文后，并另起页。

所有被引用文献均要列入参考文献中。

正文中未被引用但被阅读或具有补充信息的文献可集中列入附录中，其标题为“书目”。

4.4.1. 参考文献汇总编排方法

(1) 中文文献（包括中译文献）按主要责任者姓氏拼音第一个字母单独排序。

(2) 外文文献也按主要责任者姓氏第一个字母单独排序。

(3) 同时有中文文献和外文文献时，为整齐起见，外文文献全部排在中文文献之前。

(4) 同一作者的多篇文献按出版年排序；如同一作者的多篇文献出版年相同，则在各篇文献的出版年后用从“a”开始的英文小写字母进行编号。

(5) 个人著者采用姓在前名在后的著录形式。欧美著者的名可以用缩写字母，缩写名省略缩写点。欧美著者的中译名可以只著录其姓；同姓不同名的欧美著者，其中译名不仅要著录其姓，还需著录其名。

(6) 同一文献的责任者不超过 3 个时，全部照录。超过 3 个时，只著录前 3 个责任者，其后加“，等”或与之相应的词（英文文献使用“et al”）。

4.4.2. 参考文献著录格式

参考文献著录项目和著录格式遵照 GB/T 7714-2005 的规定执行，各类文献的著录项目与著录格式如下：

(1) 专著（包括：图书、古籍、学位论文、技术报告、会议文集、汇编、多卷书、丛书等）

主要责任者. 题名: 其他题名信息[文献类型标志]. 其他责任者. 版本项. 出版地: 出版者, 出版年: 引文页码[引用日期]. 获取和访问路径.

示例:

- [1] 卡斯特. 网络社会: 跨文化的视角[M]. 周凯, 译. 北京: 社会科学文献出版社, 2009.
- [2] 辛希孟. 信息技术与信息服务国际研讨会论文集: A集[C]. 北京: 中国社会科学出版社, 1994.
- [3] 余敏. 出版集团研究[M]. 北京: 中国书籍出版社, 2001: 179-193.
- [4] 赵耀东. 新时代的工业工程师[M/OL]. 台北: 天下文化出版社, 1998[1998-09-26].

<http://www.ie.nthu.edu.tw/info/ie/newie.htm>(Big5).

- [5] PEEBLES P Z, Jr. Probability, random variable, and random signal principles [M]. 4th ed. New York: McGraw Hill, 2001.

(2) 连续出版物(包括: 期刊、报纸等)

主要责任者. 题名: 其他题名信息[文献类型标志]. 年, 卷(期) - 年, 卷(期). 出版地: 出版者, 出版年[引用日期]. 获取和访问路径.

示例:

- [1] 中国地质学会. 地质论评[J]. 1936, 1(1) - . 北京: 地质出版社, 1936-.
- [2] 中国图书馆学会. 图书馆学通讯[J]. 1957(1) - 1990(4). 北京: 北京图书馆, 1957-1990.
- [3] American Association for the Advancement of Science. Science[J]. 1883, 1(1) - .
Washington, D.C.: American Association for the Advancement of Science, 1883-.

(3) 析出文献(从整本文献中析出的具有独立篇名的文献)

i. 专著中的析出文献

析出文献主要责任者. 析出文献题名[文献类型标志]. 析出文献其他责任者// 专著主要责任者. 专著题名: 其他题名信息. 版本项. 出版地: 出版者, 出版年: 析出文献的页码 [引用日期]. 获取和访问路径.

示例:

- [1] 马克思. 关于《工资、价格和利润》的报告札记[M]// 马克思, 恩格斯. 马克思恩格斯全集: 第44卷. 北京: 人民出版社, 1982: 505.

ii. 连续出版物中的析出文献

析出文献主要责任者. 析出文献题名[文献类型标志]. 连续出版物题名: 其他题名信息, 年, 卷(期): 页码[引用日期]. 获取和访问路径.

示例:

- [1] 李晓东, 张庆红, 叶瑾琳. 气候学研究的若干理论问题[J]. 北京大学学报: 自然科学版, 1999, 35(1): 101-106.
- [2] 莫少强. 数字式中文全文文献格式的设计与研究[J/OL]. 情报学报, 1999, 18(4): 1-6 [2001-07-08].
<http://periodical.wanfangdata.com.cn/periodical/qbxb99/qbxb9904/990407.htm>.
- [3] KANAMORI H. Shaking without quaking [J]. Science, 1998, 279(5359): 2063-2064.
- [4] CAPLAN P. Cataloging internet resources [J]. The Public Access Computer Systems Review, 1993, 4(2): 61-66.

(4) 专利文献

专利申请者或所有者. 专利题名: 专利国别, 专利号[文献类型标志]. 公告日期或公开日期[引用日期]. 获取和访问路径.

示例:

- [1] 姜锡洲. 一种温热外敷药制备方案: 中国, 88105607.3 [P]. 1989-07-26.
- [2] 西安电子科技大学. 光折变自适应光外差探测方法: 中国, 01128777.2 [P/OL]. 2002-03-06[2002-05-28].

(5) 电子文献(除电子图书、电子图书中的析出文献以及电子报刊中的析出文献以外的电子文献)

主要责任者. 题名: 其他题名信息[文献类型标志/文献载体标志]. 出版地: 出版者, 出版年(更新或修改日期)[引用日期]

获取和访问路径.

示例:

[1] PACSL: the public access computer systems forum [EB/OL]. Houston, Tex: University of Houston Libraries, 1989[1995-05-17].
http://info.lib.uh.edu/pacsl.html.

[2] Online Computer Library Center, Inc. History of OCLC [EB/OL]. [2000-01-08].
http://www.oclc.org/about/history/default.htm.

4.4.3. 常用标识码和对应的文献类型

| 纸质文献 | 电子文献 |
|-------------------------------------|-------------------------|
| A (article from anthology) 论文集中析出文献 | CD (CD-Rom) 光盘 |
| C (collected papers) 论文集; 会议录 | DK (disk) 磁盘 |
| D (dissertation) 学位论文 | MT (magnetic tape) 磁带 |
| J (journal article) 期刊文章 | OL (online) 联机文献 |
| M (major work) 专著; 普通图书 | 组配标识 |
| N (newspaper article) 报纸文章 | C/OL 网上会议录 CP/DK 磁带软件 |
| P (patent) 专利 | DB/MT 磁带数据库 |
| R (report) 报告 | DB/OL 联机网上数据库 EB/OL 网上电 |
| S (specification) 标准 | 子公告 J/OL 网上期刊 |
| Z 其他未说明的文献类型 | M/CD 光盘图书 |
| CP (computer program) 计算机程序 | N/OL 网上报纸 |
| DB (database) 数据库 | |
| EB (electronic bulletin board) 电子公告 | |

4.5. 附录

附录作为论文主体的补充, 并不是必需的。下列内容可以作为附录编于论文后:

- (1) 为了整篇论文材料的完整, 但编入正文又有损于编排的条理性和逻辑性, 这一类材料 包括比正文更为详尽的信息、研究方法和技术更深入的叙述, 对了解正文内容有 用的补充信息等;
- (2) 由于篇幅过大或取材于复制品而不便于编入正文的材料;
- (3) 不便于编入正文的罕见珍贵资料;
- (4) 对一般读者并非必要阅读, 但对本专业同行有参考价值的资料;
- (5) 正文中未被引用但被阅读或具有补充信息的文献;
- (6) 某些重要的原始数据、数学推导、结构图、统计表、计算机打印输出件等。

论文的附录依序用大写正体 A、B、C……编序号，如：附录 A。附录中的图、表、式、参考文献等另行编序号，与正文分开，也一律用阿拉伯数字编码，但在数码前冠以附录 序码，如：图 A.1；表 B.2；式(B.3)；文献(A.5)等。

附录与正文连续编页码。

每一附录均另页起。如果有多个较短的附录，也可接排。

5. 编排格式（见附件：论文格式模版）

5.1. 章、节、目

论文主体部分可根据需要划分为不同数量的章、节、目，划分建议参照 CY/T 35-2001。章的编号与标题居中，节、目的编号与标题全部顶格排。正文另起行，首行缩进 2 字符。

示例：

| 第一级 | 第二级 | 第三级 |
|-----|-----|-------|
| 1 | 2.1 | 2.8.1 |
| 2 | 2.2 | 2.8.2 |
| 3 | 2.3 | 2.8.3 |
| ⋮ | ⋮ | ⋮ |
| 6 | 2.6 | 2.8.6 |
| 7 | 2.7 | 2.8.7 |
| 8 | 2.8 | 2.8.8 |

5.2. 篇眉与页码

篇眉从致谢开始，内容与该部分的标题相同。从主体部分起用阿拉伯数字编连续码，前置部分用罗马数字单独编连续码（封面除外）。

5.3. 版面

论文在打印和印刷时，要求采用 A4（210mm×297mm）纸张，幅面白色。

页面设置：上、下 3.8cm，左、右 3.2cm，页眉、页脚 3.0cm，装订线 0cm。

论文必须用线装或热胶装订，不能使用钉子装订。

附件：论文格式模版

上海外国语大学

硕士学位论文

批注 [h2]: 宋体, 16 磅, 加粗, 居中。

论文中文题名

——副题名

批注 [h3]: 宋体, 22 磅, 加粗, 居中。

批注 [h4]: 仅在必要时添加。宋体, 22 磅, 加粗, 居中。

学科专业: 企业管理

论文作者: XXX

作者学号: XXX

指导教师: XXX 教授

批注 [h5]: 宋体, 16 磅, 加粗, 居中。

上海外国语大学国际工商管理学院

二〇一一年十二月

批注 [h6]: 宋体, 16 磅, 加粗, 居中。

Shanghai International Studies University

批注 [h7]: 四号, 粗体。

ENGLISH TITLE

批注 [h8]: 四号, 粗体, 大写。

A Thesis Submitted to

Graduate School and College of International Business

In Partial Fulfillment of the Requirement

For the Degree of

Master of Management

批注 [h9]: 四号, 粗体。

By

XX

批注 [h10]: 四号, 粗体。

Under Supervision of Professor XX

批注 [h11]: 四号, 粗体。

December 2011

批注 [h12]: 四号, 粗体。

批注 [h16]: 黑体 18 磅加粗居中, 单倍行距, 段前 24 磅, 段后 18 磅。

摘要

XX
XX
XX

XX
XX
XX
XX
XXXXXXXXXX

XX
XX
XX
XX
XX
XX
XX

XX
XX
XX

XX
XX
XX
XX
XX
XX

关键词: XXX; XXX; XXX; XXX; XXX

批注 [h17]: 宋体 12 磅, 行距 20 磅, 段前段后 0 磅。

批注 [h18]: 宋体 12 磅, 加粗。

批注 [h19]: 3-8 个关键词; 宋体 12 磅, 行距 20 磅, 段前段后 0 磅。

批注 [h20]: Arial 18 磅加粗
居中，单倍行距，段前 24
磅，段后 18 磅。

ABSTRACT

XX
XX
XX
XX
XX
XX
XX
XX
XXX

XX
XX
XX
XX
XX
XX
XX
XX
XX
XX
XX
XX
XXX

XX
XX
XX
XX
XX
XX
XX
XX
XX
XX
XX
XX

Keywords: XXX XXX XXX XXX XXX

批注 [h21]: Times New
Roman 12 磅，行距 20 磅，
段前段后 0 磅。

批注 [h22]: 加粗。

批注 [h23]: 关键词之间用
2 个字符分开。

批注 [h24]: 黑体 16 磅加粗居中, 单倍行距, 段前 24 磅, 段后 18 磅。

目录

| | |
|---------------------------------|-----|
| 致谢..... | I |
| 摘要..... | II |
| ABSTRACT | III |
| 第 1 章 绪论 | 1 |
| 1.1 XXXXXXXXXXXXXXXXXXXX..... | 1 |
| 1.1.1 XXXXXXXXXXXXXXXXXXXX..... | 1 |
| 第 2 章 XXXX | 3 |
| 2.1 XXXXXXXXXXXXXXXXXXXX..... | 3 |
| 2.1.1 XXXXXXXXXXXXXXXXXXXX..... | 3 |
| 第 3 章 XXXX | 4 |
| 3.1 XXXXXXXXXXXXXXXXXXXX..... | 4 |
| 3.1.1 XXXXXXXXXXXXXXXXXXXX..... | 4 |
| 第 4 章 XXXX | 5 |
| 4.1 XXXXXXXXXXXXXXXXXXXX..... | 5 |
| 4.1.1 XXXXXXXXXXXXXXXXXXXX..... | 5 |
| 第 5 章 XXXX | 6 |
| 5.1 XXXXXXXXXXXXXXXXXXXX..... | 6 |
| 5.1.1 XXXXXXXXXXXXXXXXXXXX..... | 6 |
| 第 6 章 结论 | 7 |
| 6.1 XXXXXXXXXXXXXXXXXXXX..... | 7 |
| 6.1.1 XXXXXXXXXXXXXXXXXXXX..... | 7 |
| 参考文献 | 8 |
| 附录..... | 9 |

批注 [h25]:
目录可以利用 word 中“插入”菜单中的“索引和目录”功能自动生成。
章标题: 宋体 12 磅, 单倍行距, 段前 6 磅, 段后 0 磅, 两端对齐, 页码右对齐。
节标题: 宋体 12 磅, 单倍行距, 段前 6 磅, 段后 0 磅, 两端对齐, 页码右对齐, 左缩进 2 字符。
目标题: 宋体 10.5 磅, 单倍行距, 段前 6 磅, 段后 0 磅, 两端对齐, 页码右对齐, 左缩进 4 字符。

XXXXXXXXXXXXXXXXXXXX

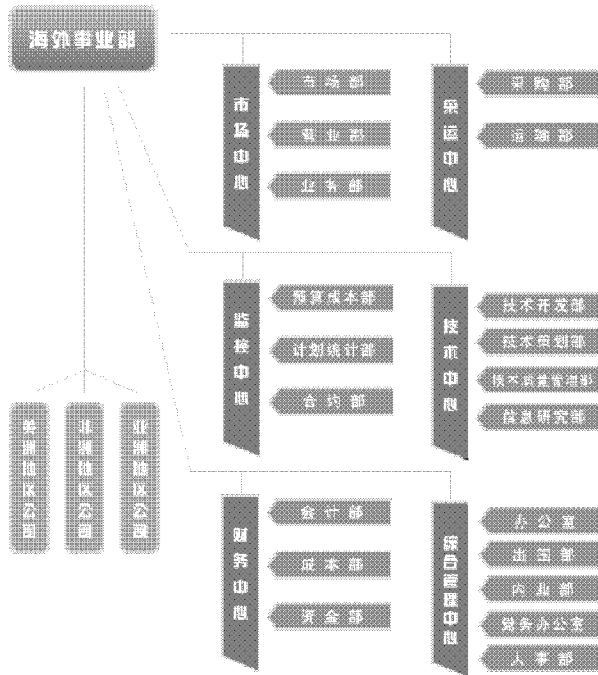


图 2.1 XXXXXXXX

批注 [h31]: 图序与图题: 置于图的下方, 宋体 10.5 磅居中, 单倍行距, 段前 6 磅, 段后 12 磅, 图序与图名文字之间空两个字符间隔。

XX
 XX
 XXXXXXXXXXXXXXXXXXXXXXX

批注 [h32]: 篇眉: 宋体 10.5 磅居中, 英文摘要和关键词部分用 Times New Roman 体 10.5 磅

参考文献

- [1] XXXXXXXXXXXXXXXXXXXXXXXXXXXX
- [2] XXXXXXXXXXXXXXXXXXXXXXXXXXXX
- [3] XXXXXXXXXXXXXXXXXXXXXXXXXXXX
- [4] XXXXXXXXXXXXXXXXXXXXXXXXXXXX
- [5] XXXXXXXXXXXXXXXXXXXXXXXXXXXX
- [6] XXXXXXXXXXXXXXXXXXXXXXXXXXXX
- [7] XXXXXXXXXXXXXXXXXXXXXXXXXXXX
- [8] XXXXXXXXXXXXXXXXXXXXXXXXXXXX
- [9] XXXXXXXXXXXXXXXXXXXXXXXXXXXX
- [10] XXXXXXXXXXXXXXXXXXXXXXXXXXXX
- [11] XXXXXXXXXXXXXXXXXXXXXXXXXXXX
- [12] XXXXXXXXXXXXXXXXXXXXXXXXXXXX
- [13] XXXXXXXXXXXXXXXXXXXXXXXXXXXX
- [14] XXXXXXXXXXXXXXXXXXXXXXXXXXXX
- [15] XXXXXXXXXXXXXXXXXXXXXXXXXXXX
- [16] XXXXXXXXXXXXXXXXXXXXXXXXXXXX
- [17] XXXXXXXXXXXXXXXXXXXXXXXXXXXX
- [18] XXXXXXXXXXXXXXXXXXXXXXXXXXXX
- [19] XXXXXXXXXXXXXXXXXXXXXXXXXXXX
- [20] XXXXXXXXXXXXXXXXXXXXXXXXXXXX
- [21] XXXXXXXXXXXXXXXXXXXXXXXXXXXX
- [22] XXXXXXXXXXXXXXXXXXXXXXXXXXXX
- [23] XXXXXXXXXXXXXXXXXXXXXXXXXXXX
- [24] XXXXXXXXXXXXXXXXXXXXXXXXXXXX
- [25] XXXXXXXXXXXXXXXXXXXXXXXXXXXX
- [26] XXXXXXXXXXXXXXXXXXXXXXXXXXXX
- [27] XXXXXXXXXXXXXXXXXXXXXXXXXXXX

批注 [h35]: 英文文献在前, 中文文献在后。宋体 10.5 磅 (英文用 Times New Roman 体 10.5 磅), 行距 16 磅, 段前段后 0 磅。

附录

XX
XX
XX
XX
XX
XX
XX

批注 [h36]: 宋体 12 磅 (英文用 Times New Roman 体 12 磅), 两端对齐书写, 段落首行左缩进 2 个汉字符。行距 20 磅 (段落中有数学表达式时, 可根据表达需要设置该段的行距), 段前 0 磅, 段后 0 磅。